

# 齊齊防流感 年年要打針



# 甚麼是流行性感冒？



流行性感冒(簡稱流感)是一種由流感病毒引致的急性呼吸道疾病。病毒主要透過呼吸道飛沫傳播，患者會出現發燒、喉嚨痛、咳嗽、流鼻水、頭痛、肌肉疼痛及全身疲倦等症狀。患者一般會自行痊癒。然而，免疫力較低的人和長者一旦染上流感，可以引致較重病情，並可能會出現支氣管炎、肺炎或腦病變等併發症，嚴重時更可導致死亡。嚴重感染或流感併發症亦有可能發生在健康人士身上。

## 流感有甚麼預防方法？



為預防流感，市民應儘早接種季節性流感疫苗（流感疫苗）和保持良好的個人及環境衛生。

## 接種流感疫苗有何重要性？



接種流感疫苗是其中一種預防流感及其併發症的有效方法，亦可減低因流感而入院留醫和死亡的個案。

## 是否每年都要接種流感疫苗？



是。在上一季度接種流感疫苗後建立的免疫力會隨著時間降低，在下一季度可能會降至沒有保護作用的水平。由於流行的流感病毒株可能會不時改變，因此流感疫苗的成分每年會根據流行的病毒株而更新以加強保護。此外，來季流感疫苗的成分亦可能與上季度的不同，故此應每年接種流感疫苗。

# 誰該接種流感疫苗？

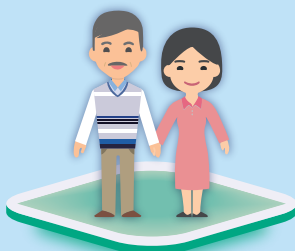
流感疫苗安全和有效，而健康人士亦有可能患上嚴重流感。因此，除個別有已知禁忌症的人士外，**所有年滿 6 個月或以上人士都應接種流感疫苗**，以保障個人健康。

此外，一些人士會有較高風險患上嚴重流感，或將流感病毒傳播給其他高危人士，因此他們應優先接種流感疫苗。

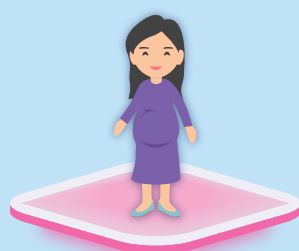
「疫苗可預防疾病科學委員會」建議的優先接種群組：



醫護人員



50歲或以上人士



孕婦



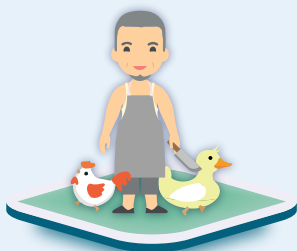
居於護理院舍的人士



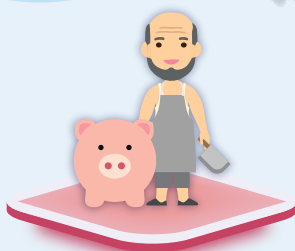
有長期健康問題的人士



6個月至未滿11歲兒童；  
中學生



家禽業從業員



從事養豬及屠宰豬隻行業的人士

# 流感疫苗知多啲



滅活流感疫苗、減活流感疫苗和重組流感疫苗都是有效預防流感的疫苗，均獲「疫苗可預防疾病科學委員會」建議在香港使用。

	滅活流感疫苗	減活流感疫苗	重組流感疫苗
適用年齡	六個月或以上	兩歲至四十九歲	十八歲或以上
接種方式	肌肉注射 (部分可作皮下注射)	噴鼻	肌肉注射
疫苗組合	● 含已滅活 (被殺死) 流感病毒	● 含弱化流感病毒	● 基因重組技術製造，製作過程中不涉及蛋或流感病毒
接種時間表	<ul style="list-style-type: none"> <li>● 接種疫苗後身體約需兩星期產生抗體來預防流感病毒</li> <li>● 每年接種一次 (建議在冬季流感季節前)，為冬季及夏季流感季節提供保護</li> <li>● 九歲或以上人士：一劑</li> <li>● 九歲以下的兒童： <ul style="list-style-type: none"> <li>○ 如過往曾接種流感疫苗，本季度只須接種一劑</li> <li>○ 首次接種，要接種兩劑，並相隔至少四星期</li> </ul> </li> </ul>		
與其他疫苗接種須知*	<ul style="list-style-type: none"> <li>● 可於同日或相隔任何時間接種</li> <li>● 如同日接種：其他疫苗應於不同部位接種</li> </ul>	<ul style="list-style-type: none"> <li>● 其他滅活疫苗：相隔至少四星期接種</li> <li>● 其他減活疫苗：沒有限制，可於同日或相隔任何時間接種</li> </ul>	<ul style="list-style-type: none"> <li>● 可於同日或相隔任何時間接種</li> <li>● 如同日接種：其他疫苗應於不同部位接種</li> </ul>
*在知情同意下，2019冠狀病毒病疫苗和流感疫苗可於同一到訪期間接種。			
對雞蛋敏感的人士	<ul style="list-style-type: none"> <li>● 一般情況下能安全接種</li> <li>● 輕度過敏：可於基層醫療場所接種</li> <li>● 嚴重過敏：應由專業醫護人員在能識別及處理嚴重敏感反應的適當醫療場所內接種</li> </ul>		<ul style="list-style-type: none"> <li>● 不含雞蛋白質，一般情況下能安全接種</li> </ul>
禁忌症 (不適宜接種的情況)**	<ul style="list-style-type: none"> <li>● 對任何疫苗成分或接種任何流感疫苗後曾出現嚴重過敏反應</li> <li>● 出血病症患者或服用抗凝血劑的人士，應請教醫生</li> </ul>	<ul style="list-style-type: none"> <li>● 對任何疫苗成分或接種任何流感疫苗後曾出現嚴重過敏反應</li> <li>● 正服用阿士匹靈或含水楊酸鹽藥物的兒童和青少年</li> <li>● 患有哮喘或在過去12個月內曾患上喘鳴的兩歲至四歲兒童</li> <li>● 因任何原因導致免疫功能減弱的人士</li> <li>● 免疫系統嚴重受抑制而需在受保護的環境下接受護理的人士之緊密接觸者和照顧者</li> <li>● 懷孕</li> <li>● 在過去48小時曾服用流感抗病毒藥物</li> </ul>	<ul style="list-style-type: none"> <li>● 對任何重組流感疫苗成分曾出現過敏反應</li> <li>● 出血病症患者或服用抗凝血劑的人士，應請教醫生</li> </ul>
**如發燒，可延遲至病癒後才接種疫苗。			
可能出現的副作用***	<ul style="list-style-type: none"> <li>● 局部反應： <ul style="list-style-type: none"> <li>○ 痛楚</li> <li>○ 紅腫</li> </ul> </li> <li>● 其他反應： <ul style="list-style-type: none"> <li>○ 發燒</li> <li>○ 疲倦</li> <li>○ 肌肉疼痛</li> </ul> </li> </ul>	<ul style="list-style-type: none"> <li>● 鼻塞或流鼻水</li> <li>● 發燒</li> <li>● 喉嚨痛</li> <li>● 增加喘鳴的風險 (五歲以下的兒童患上反覆喘鳴或任何年齡的哮喘患者)</li> </ul>	<ul style="list-style-type: none"> <li>● 局部反應： <ul style="list-style-type: none"> <li>○ 痛楚</li> <li>○ 壓痛</li> </ul> </li> <li>● 其他反應： <ul style="list-style-type: none"> <li>○ 頭痛</li> <li>○ 疲倦</li> <li>○ 肌肉疼痛</li> <li>○ 關節痛</li> </ul> </li> </ul>
***一般而言，流感疫苗的副作用輕微而且是暫時的。若接種疫苗後出現持續發燒、嚴重過敏反應 (例如呼吸困難、口舌腫脹、風疹塊等) 或其它不良情況，請立刻諮詢醫生。			

以上資訊只供參考。有意接種流感疫苗的人士，請向家庭醫生查詢。

# 香港居民的接種安排

政府推行「政府防疫注射計劃」及「疫苗資助計劃」，提供免費或資助流感疫苗接種予合資格的香港居民。2022/23「疫苗資助計劃」的資助額為每劑260元。不同私家醫生的收費可能會有差異。有些私家醫生不會收費。

## 兒童及青少年



## 孕婦



## 50歲或以上的人士



如公眾人士為保障個人健康而有意接種流感疫苗，可向家庭醫生查詢。

詳情及其他免費或資助接種流感疫苗的安排，請參考衛生防護中心網站 [www.chp.gov.hk](http://www.chp.gov.hk) 或致電 2125 2125 查詢。



2022/23

**疫苗接種計劃**  
Vaccination Schemes



同時患上流感與2019冠狀病毒病的患者會有較大可能出現嚴重併發症和死亡，而接種流感疫苗可減少住院的可能性及留醫的時間。